

BETREUUNGS-ZENTRUM HEIDEN

REGIONALES  PFLEGEHEIM

Jahresbericht 2025



Inhaltsverzeichnis

- 1** Organisation Seite 4
 - 2** Jahresrückblick und Berichte
Präsidium und Geschäftsleitung Seite 5 – 17
 - 3** Ausbildung im BZH Seite 8 – 17
 - 4** Abschlusszahlen Seite 24 – 27
 - 5** Kennzahlen und Statistik Seite 28 – 35
- 

1.1 Behörden und leitendes Personal

Delegierte der Verbandsgemeinden Stand: 31.12.2025

Rehetobel	Patrick Langenauer
Wald	Enza Welz, Eva Helg Waidelich
Grub	Mathias Züst, Konrad Nussbaumer
Heiden	Silvia Büchel, Robert Diethelm
Wolfhalden	Gino Pauletti, Yolanda Lötscher
Lutzenberg	Esther Albrecht, Sandra Flammer
Walzenhausen	Alexander Betriche, Michael Litscher
Reute	Karin Steffen, Linda Grünenfelder
Oberegg	Monika Rüegg Bless, Sepp Bürki

Vorstand

Gino Pauletti, Präsident, Wolfhalden | Robert Diethelm, Vizepräsident, Heiden | Enza Welz, Wald | Linda Grünenfelder, Schachen b. Reute | Sandra Flammer, Lutzenberg

Kontrollstelle

Conny Mettler, Schachen, Präsidentin | Sepp Raimann, Oberegg | Suzan Yavuz, Heiden

Geschäftsleitung

Geschäftsleiterin, Ursina Girsberger | **Leitung Betreuung und Pflege**, Patrick Filser | **Leitung Hauswirtschaft**, Angelina Krucker | **Leitung Gastronomie**, Ramona Kammerlander | **Leitung Finanz- und Rechnungswesen / Leitung HR**, Marlen Federer | **Leitung Administration / Assistent Geschäftsleitung**, Marco Rieser

Stabsstelle

Projektmanagement / Entwicklung: Sara Rossi
Qualitätsmanagement / Entwicklung: Silvia Lüthi
Ausbildungsverantwortliche: Kathrin Hörler

Team 1: Malsore Frrokaj, Stv. Harun Al-Zaghawi

Team 2: Annette Scholz, Stv. Cony Frommelt

Team 3: Dajana Schüler, Stv. Roberto Köppel

Leitung Technischer Dienst: Simon Abderhalden

Leitung Aktivierungstherapie, Tagesstruktur: Dominique Furrer, Sara Rossi

Leitung Verpflegung: Dieter Schopf, Stv. Matthias Brede

Stv. Leitung Hauswirtschaft: Birgit Löwen

Stv. Leitung Hotellerie: Thomas Ramm

1.2 Jahresrückblick des Präsidenten



Markus Pfister,
Präsident des
Zweckverbandes
Betreuungs-Zentrum
Heiden

Stabilität, Weiterentwicklung und Übergang

Das Geschäftsjahr 2025 war für das Betreuungs-Zentrum Heiden von Stabilität und einer weiterhin sehr hohen Nachfrage geprägt. Mit einer durchschnittlichen Belegung von über 72 Bewohnerinnen und Bewohnern konnten wir eine Vollausslastung erreichen. Diese Entwicklung bestätigt den hohen Bedarf an hochwertigen Pflege- und Betreuungsangeboten in unserer Region. Die bestehende Warteliste – insbesondere für Plätze in der Demenz- und gerontopsychiatrischen Pflege – verdeutlicht diese Nachfrage zusätzlich. Als Folge dieser anhaltend hohen Auslastung wurden dem Betreuungs-Zentrum auf der Pflegeheimliste 2026 fünf zusätzliche Pflegeplätze zugesprochen.

Das Betreuungs-Zentrum konnte auch finanziell ein solides Ergebnis erzielen. Das Jahr 2025 wurde mit einem positiven Jahresergebnis abgeschlossen. Damit bestätigt sich einmal mehr, dass unser Betrieb dank einer sorgfältigen Planung und einer vorausschauenden Finanzpolitik langfristig selbsttragend wirtschaften kann, ohne dass Beiträge der Verbandsgemeinden notwendig sind. Diese finanzielle Stabilität bildet eine wichtige Grundlage für die zukünftige Entwicklung unseres Hauses.

Ein wichtiger Schwerpunkt unserer Arbeit bleibt die kontinuierliche Weiterentwicklung unserer Angebote. Die im Vorjahr

eröffnete Tagesstruktur im ehemaligen Spitalgebäude hat sich im Verlauf des Jahres weiter etabliert und stösst auf eine sehr gute Nachfrage. Dieses Angebot leistet einen wichtigen Beitrag zur Entlastung pflegender Angehöriger und ergänzt unser stationäres Angebot sinnvoll.

Als Arbeitgeber und Ausbildungsbetrieb konnte sich das Betreuungs-Zentrum im Jahr 2025 weiter profilieren. Besonders erfreulich war die Auszeichnung als «Lehrbetrieb des Jahres» im Kanton Appenzell Ausserrhoden. Diese Anerkennung würdigt das grosse Engagement unserer Mitarbeitenden in der Ausbildung von Fachpersonen und unterstreicht die Bedeutung des BZH als wichtiger Ausbildungsbetrieb in der Region. Darüber hinaus wurde das Betreuungs-Zentrum für eine Auszeichnung im Bereich der beruflichen Integration nominiert, was ebenfalls ein Zeichen für die soziale Verantwortung unseres Hauses als Arbeitgeber ist.

Neben der Weiterentwicklung der bestehenden Angebote beschäftigen wir uns auch mit innovativen Ansätzen in der Pflege. Das Betreuungs-Zentrum verfolgt seit einiger Zeit aufmerksam die neuesten Entwicklungen im Bereich der Robotik und der künstlichen Intelligenz und prüft deren Anwendung in der Pflegepraxis. Ein aktuelles Projekt betrifft den Einsatz von KI-gestützten Sensorsystemen zur Analyse von Bewegungsmustern und zur frühzeitigen Erkennung von Sturzereignissen. Im Rahmen eines Forschungsprojektes wird diese Technologie derzeit im Betreuungs-Zentrum getestet. Ziel ist es, die Sicherheit unserer Bewohnerinnen und Bewohner weiter zu erhöhen und gleichzeitig wertvolle Erkenntnisse für die zukünftige Entwicklung der Pflege zu gewinnen.

Ein wichtiger strategischer Faktor für die zukünftige Entwicklung des Betreuungs-Zentrums bleibt weiterhin die Nutzung der ehemaligen Spitalliegenschaft in Heiden. Die dort vorhandenen Räumlichkeiten bieten mittel- bis langfristig wichtige Perspektiven für die Weiterentwicklung unseres Angebots. Gleichzeitig ist die definitive Lösung für die Zukunft dieses Areals weiterhin offen. Für das Betreuungs-Zentrum ist es

Vollauslastung mit über 72 Bewohnerinnen und Bewohnern

von grosser Bedeutung, dass bei den anstehenden Entscheidungen die Bedürfnisse der regionalen Altersversorgung angemessen berücksichtigt werden.

Ich darf das Betreuungs-Zentrum heute in einem stabilen, gut aufgestellten und zukunftsgerichteten Zustand an meinen Nachfolger übergeben. Ich wünsche meinem Nachfolger und dem gesamten Vorstand viel Erfolg bei der weiteren Entwicklung des Betreuungs-Zentrums.

Für mich persönlich markiert das Jahr 2025 zugleich den Abschluss meiner sechsjährigen Tätigkeit als Präsident des Zweckverbandes Betreuungs-Zentrum Heiden. Seit meiner Wahl im Jahr 2019 durften wir gemeinsam mit dem Vorstand, der Geschäftsleitung und allen Mitarbeitenden wichtige Entwicklungsschritte für unser Haus umsetzen. Dazu gehören unter anderem die erfolgreiche organisatorische Ablösung vom ehemaligen Spitalbetrieb, die Integration der Spitalküche, der Aufbau der Tagesstruktur im ehemaligen Spitalgebäude, die Weiterentwicklung unserer strategischen Positionierung in der Region sowie bedeutende Investitionen in unsere Infrastruktur.

Diese positive Entwicklung ist in erster Linie dem grossen Engagement unserer Geschäftsführerin Ursina Girsberger, der Geschäftsleitung sowie aller Mitarbeiterinnen und Mitarbeiter zu verdanken, die täglich mit hoher Professionalität und viel Herzblut für das Wohl unserer Bewohnerinnen und Bewohner arbeiten.

Mein Dank gilt ebenso unseren Bewohnerinnen und Bewohnern sowie ihren Angehörigen für das Vertrauen, das sie unserem Haus entgegenbringen. Ein besonderer Dank geht auch an die vielen freiwilligen Helferinnen und Helfer, die mit ihrem Einsatz wesentlich zur Lebensqualität unserer Bewohner beitragen. Ebenso danke ich den Verbandsgemeinden, den kantonalen Behörden beider Appenzell und allen Partnerorganisationen für die konstruktive Zusammenarbeit und ihre Unterstützung. Ein herzlicher Dank gilt auch den Stiftungen und weiteren Förderern, die uns immer wieder ermöglichen, besondere Projekte für unsere Bewohnerinnen und Bewohner zu realisieren.

Gino Pauletti

An der Delegiertenversammlung vom 24. November 2025 wurde der Nachfolger von Markus Pfister gewählt.

Gino Pauletti

Der Gemeindepräsident von Wolfhalden ist seit vielen Jahren Mitglied des Vorstands des Betreuungs-Zentrums Heiden und bringt umfassende Erfahrung in Führungs-, Verwaltungs- und Gemeindeangelegenheiten mit.

Markus Pfister hat nach sechs Jahren im Amt seinen Rücktritt als Präsident per Ende Jahr bekannt gegeben. Seit seiner Wahl im Jahr 2019 hat er das Betreuungs-Zentrum mit grossem Engagement, Weitsicht und persönlichem Einsatz geprägt und dessen Weiterentwicklung wesentlich vorangetrieben.

Markus Pfister übergibt das Präsidium zu einem Zeitpunkt, an dem sich das Betreuungs-Zentrum Heiden in einer hervorragenden Verfassung befindet und mit sehr guten Perspektiven in die kommenden Jahre blickt. Der Vorstand dankt ihm herzlich für seinen langjährigen Einsatz und seine wertvolle Unterstützung.

Wir freuen uns ausserordentlich über die Wahl von Gino Pauletti und sind überzeugt, dass er das Betreuungs-Zentrum Heiden mit viel Engagement, Verantwortung und Weitblick leiten wird.



Sandra Flammer, neues Vorstandsmitglied

Gino Pauletti, neuer Präsident

Markus Pfister, Präsident bis 2025

Ursina Girsberger, Geschäftsleiterin



2.1. Jahresbericht Geschäftsleitung

Das Geschäftsjahr 2025 war für das Betreuungs-Zentrum Heiden von Stabilität, hoher Nachfrage und einer kontinuierlichen Weiterentwicklung unserer Angebote geprägt. Im Mittelpunkt stand die Sicherstellung einer qualitativ hochstehenden Betreuung und Pflege bei gleichzeitig stabilen betrieblichen Rahmenbedingungen.

Stabiler Betrieb und hohe Auslastung

Die Bettenauslastung bewegte sich über das gesamte Jahr hinweg auf einem konstant hohen Niveau zwischen 71 und 74 Bewohnerinnen und Bewohnern. Mit einer durchschnittlichen Belegung von 72 Personen konnte die prognostizierte Auslastung deutlich übertroffen werden. Diese stabile Nachfrage ermöglichte eine gute Planbarkeit und einen verlässlichen Betriebsablauf.

Ein besonderer Schwerpunkt lag weiterhin im Bereich der Betreuung von Menschen mit Mehrfacherkrankungen sowie Menschen

mit Demenz. Die zunehmende Komplexität der Krankheitsbilder stellt hohe Anforderungen an Pflege, Betreuung und interprofessionelle Zusammenarbeit.

Durch gezielte fachliche Weiterbildungen, den Ausbau spezifischer Kompetenzen im Umgang mit demenziellen Erkrankungen sowie eine enge Zusammenarbeit mit medizinischen Fachpersonen konnte die Versorgungsqualität in diesem anspruchsvollen Bereich weiter gestärkt werden. Unser Ziel bleibt es, den Bewohnerinnen und Bewohnern trotz komplexer gesundheitlicher Situationen eine möglichst hohe Lebensqualität und individuelle Betreuung zu ermöglichen.



Lehrbetrieb des Jahres 2025

Das Betreuungs-Zentrum Heiden wurde für den Titel «Lehrbetrieb des Jahres» nominiert - und wir haben den Preis am 12.11.2025 tatsächlich gewonnen!

Seit vielen Jahren engagieren wir uns mit grosser Freude in der Ausbildung von Menschen, die ihren beruflichen Weg bei uns beginnen oder weiterentwickeln möchten. Ein besonderer Dank gilt unseren Berufsbildnerinnen und Berufsbildnern, die mit Einsatz, Fachwissen und Herzblut ein Umfeld schaffen, in dem Lernen gelingt und sich Talente entfalten können.

Wir danken unserer Ausbildungsverantwortlichen und sämtlichen Mitarbeitenden für ihre tägliche Unterstützung. Dieser Erfolg gehört uns allen - gemeinsam machen wir das Betreuungs-Zentrum Heiden zu einem grossartigen Lehrbetrieb.

« Im Betreuungs-Zentrum Heiden wird man als Auszubildende/r wertgeschätzt. Man wird individuell unterstützt und gefördert und kann sich darauf verlassen, dass man bei Schwierigkeiten gemeinsam nach einer Lösung sucht. »

Mitarbeitende und Ausbildung

Die Mitarbeitenden bilden das Fundament unseres Hauses. Ihr täglicher Einsatz, ihre Fachkompetenz und ihr Engagement tragen wesentlich zur hohen Qualität unserer Dienstleistungen bei.

Eine besondere Anerkennung durften wir im Jahr 2025 entgegennehmen: Das Betreuungs-Zentrum Heiden wurde anlässlich der Plattform Berufsbildung im Casino Herisau zum «Lehrbetrieb des Jahres 2025» im Kanton Appenzell Ausserrhoden ausgezeichnet. Diese Ehrung bestätigt die wichtige Rolle des BZH als Ausbildungsbetrieb in der Region und würdigt das grosse Engagement unserer Berufsbildungsverantwortlichen sowie aller Mitarbeitenden, die sich aktiv in der Ausbildung engagieren.

Die Auszeichnung stellt für uns nicht nur eine grosse Wertschätzung dar, sondern ist auch Ansporn, die Qualität unserer Ausbildungsarbeit weiterhin auf hohem Niveau zu halten und junge Fachpersonen nachhaltig zu fördern.

Im Jahr 2025 wurden alle Fachbereiche mit neuer, moderner Berufskleidung ausgestattet. Diese Massnahme trägt zur Stärkung des einheitlichen Erscheinungsbildes bei und verbessert gleichzeitig Komfort und Funktionalität für unsere Mitarbeitenden im Arbeitsalltag.

Auszeichnung Berufliche Integration

Das Betreuungs-Zentrum Heiden wurde für die «Auszeichnung Berufliche Integration» nominiert, da wir uns in bemerkenswerter Weise um die berufliche Integration mehrerer Mitarbeitenden bemüht haben.

Geschäftsleitung: Ursina Girsberger, Angelina Krucker, Marco Rieser, Marlen Federer, Ramona Kammerlander, Patrick Filser



Weiterentwicklung der Angebote und Dienstleistungen

Die im ehemaligen Spitalgebäude aufgebaute Tagesstruktur hat sich im Jahr 2025 etabliert und stösst auf eine anhaltend gute Nachfrage. Dieses Angebot richtet sich insbesondere an pflegende Angehörige und stellt eine wichtige Entlastung im anspruchsvollen privaten Betreuungsalltag dar.

Die Tagesstruktur ermöglicht es Angehörigen, die Pflege und Betreuung beispielsweise eines Ehepartners oder eines Elternteils für einige Stunden in professionelle Hände zu übergeben. Dadurch entstehen wertvolle Freiräume für Erholung, persönliche Erledigungen oder notwendige Auszeiten. Dieses Angebot trägt wesentlich dazu bei, die Betreuungssituation zu Hause langfristig zu stabilisieren und die Gesundheit der pflegenden Angehörigen zu unterstützen.

Neben der Entlastung von Angehörigen richtet sich das Angebot auch an Menschen, die sich zu Hause alleine fühlen oder sich mehr Abwechslung im Alltag wünschen. Durch gemeinsame Aktivitäten, strukturierte Tagesabläufe und gezielte Betreuung werden soziale Kontakte gefördert und das Wohlbefinden der Teilnehmenden gestärkt.

Das Angebot steht Menschen aus Heiden sowie den umliegenden Gemeinden Wolfhalden, Wald AR, Reute AR, Grub AR, Rehetobel, Lutzenberg, Walzenhausen, Oberegg AI, Grub SG und Eggersriet SG zur Verfügung und ergänzt die regionale Versorgungsstruktur in sinnvoller Weise.

Darüber hinaus erfüllt das Betreuungs-Zentrum Heiden eine wichtige Funktion für die Region, womit wir einen zentralen Beitrag zur regionalen Pflegeversorgung leisten.



Lehrabgänger 2025

Wir gratulieren ganz herzlich zum erfolgreichen Lehrabschluss!

- Raja Caduff, Praktikerin
Hotellerie-Hauswirtschaft EBA
- Saskia Egger,
Fachfrau Gesundheit EFZ
- Fateme Tavakoli, Köchin EFZ
- Oliver Driever,
Fachmann Gesundheit EFZ



Raja Caduff

Raja ist in Rorschach SG aufgewachsen und wohnt unterdessen allein in einer Wohnung in Heiden.

Sie hat im November 2022 als Praktikantin in der Hotellerie im Betreuungs-Zentrum Heiden begonnen. Im Sommer 2023 begann sie die Ausbildung zur Hauswirtschaftspraktikerin EBA, welche sie zwei Jahre später mit Erfolg abschloss. Gleich im Anschluss hat Raja die Lehre zur Fachfrau Hotellerie-Hauswirtschaft EFZ in Angriff genommen, welche sie im Sommer 2027 abschliessen wird.



Weisst du noch, wann und wie du erstmals vom BZH gehört hast?

Ja, durch eine Kollegin, die bereits hier gearbeitet hat, habe ich vom BZH erstmals etwas gehört und habe mich dann für das Praktikum beworben.

Magst du dich an deinen ersten Arbeitstag erinnern?

Ich wurde mit einer weiteren Mitarbeiterin zusammen eingearbeitet. Am ersten Tag

war ich sehr nervös und kann mich nicht mehr an alles von diesem Tag erinnern.

Gab es während der Ausbildung schwierige Phasen? Wie hast du dich dann motivieren können?

Teilweise hatte ich etwas Mühe mit dem Schulstoff und auch mit den täglichen Arbeiten. Allerdings hatte ich immer ein Ziel vor Augen, wusste früh, dass ich später die Ausbildung als EFZ anvisieren möchte. Je näher am Abschluss EBA, umso höher die Motivation, das EFZ im Anschluss in Angriff zu nehmen. Die Berufsbildnerin hat mich während dieser Zeit stark unterstützt.

Wie hast du die Entwicklung des BZH über die Jahre persönlich erlebt?

Je länger ich hier arbeite und mehr Verantwortung übernehmen darf, umso mehr spüre ich die Wichtigkeit der Teamarbeit.

Was würdest du heutigen Lernenden mit auf den Weg geben?

Unbedingt das machen, was ihnen gefällt und Spass bereitet. Es ist nicht immer einfach während der Ausbildung und man kommt an seine Grenzen - genau in diesem Moment wächst du an dir selbst.

Warum arbeitest du heute noch gerne hier?

Ich hatte im EBA eine gute Unterstützung, welche ich im EFZ weiterhin erhoffe. Später möchte ich viele Erfahrungen in verschiedenen Institutionen absolvieren und sammeln.

Worauf bist du am meisten stolz, wenn du auf deinen Weg zurückblickst?

Ich gewann an Selbstvertrauen. Die Weltanschauung hat sich verändert. Mir wurde bewusst, wie wichtig es ist, sich selbst Sorge zu tragen und auch für sich selbst einzustehen.

Meine schulischen Leistungen sind gar nicht so schlecht, wie ich sie mir zuerst vorgestellt habe. Das macht mich auch stolz.

Workshop Berufsbildende und Lernende

«ich bin ok, du bist ok»

Am 4. April 2025 fand ein bereichsübergreifender Workshop statt, an dem sämtliche Berufsbildenden sowie Lernenden aus den Bereichen Aktivierung, Hotellerie-Hauswirtschaft, Küche, Pflege und Administration teilnahmen. Auf der Grundlage von theoretischen Inputs setzten sich die Teilnehmenden spielerisch damit auseinander, worauf es bei der Zusammenarbeit verschiedener Generationen (X, Y und Z) und Persönlichkeitstypen ankommt.

Die Workshops für die Berufsbildenden dienen der Weiterbildung und dem kollegialen Austausch untereinander. Sie bieten Raum, Erfahrungen zu teilen und voneinander zu lernen, insbesondere im Hinblick auf den Umgang mit herausfordernden Situationen im Ausbildungsalltag.



Ausflug Lernende

Für einmal übernahmen ein paar Lernende die Organisation und Planung des Ausflugs.

Die Ausbildungsverantwortliche begrüßte am 4. Juni 2025 acht Berufsbildende und 15 Lernende, die anschliessend in verschiedenen Gruppen die Rätsel des Foxtrails in St.Gallen lösen durften. Das Wetter spielte mit, die Gruppen waren alle motiviert unterwegs und der geplante Abschluss bei einem Glacé-Stand passte perfekt. Schön war es!



Lernatelier

Für alle Auszubildenden im Pflegebereich wurden wie jedes Jahr regelmässig Lernateliers durchgeführt, die von den Berufsbildenden geleitet wurden. Inhaltlich deckten sie ein breites Spektrum an praxisrelevanten Themen ab, darunter Kinästhetik und Mobilisation, der Umgang mit Notfallsituationen, medizinaltechnische Verrichtungen, Biographiearbeit und Pflegedokumentation, Kommunikation sowie die gezielte Vorbereitung auf die Abschlussprüfung.

Die Durchmischung der Lernenden aus unterschiedlichen Lehrjahren und Ausbildungen (Fachfrau/-mann Gesundheit und Assistent/-in Gesundheit und Soziales) ermöglicht es, voneinander zu profitieren, Erfahrungen zu teilen und Wissen gegenseitig zu erweitern.



« Für mich zeichnet sich das BZH besonders durch seine grosse Vielfältigkeit aus. Durch alle Bereiche auch übergreifend hineinschnuppern zu können, oder aber auch das Angebot der Bereiche Langzeitpflege / Gerontopsychiatrie und Demenzwohnbereich.

Die Möglichkeit, die eigene Freude und Leidenschaft am Beruf weiter zu geben. »



« Das BZH ist für mich ein unterstützender und lernfördernder Betrieb. Ich bekomme hier die Möglichkeit, mich fachlich und persönlich weiterzuentwickeln. Besonders wichtig ist die gute Zusammenarbeit. ...

... Ich schätze besonders die Geduld meiner Kolleginnen und meines Chefs. Sie haben mir von Anfang an vertraut, an mich geglaubt und mir die Zeit gegeben, mich zu entwickeln. Ausserdem sind sie immer freundlich und unterstützen mich. Ich bin sehr dankbar. »



Neue Berufskleidung

Gemeinsam für unsere Bewohner.
Ein starkes Team – vereint im neuen Look.

«Hatte es noch nie so schön wie hier»

Aktivitäten sind Gold wert

Was sagen die Bewohnenden dazu?



Engmaschige Lehrlingsbetreuung

Gute Betreuung

Freundschaften

Nettes Personal

Die Lernenden geben sich grosse Mühe

Ein vorderländisches Gemeinschaftswerk

Man wird geschätzt

Freundliche Lehrlingsbegleitung

Grandiose Feste



Cony Frommelt

Cony ist in Eichberg SG aufgewachsen und hat vorgängig die Lehre zur Köchin EFZ absolviert.

Sie begann im Februar 2014 als Pflegepraktikantin im Betreuungs-Zentrum Heiden. Ein halbes Jahr später startete sie ihre 3-jährige Ausbildung zur Fachfrau Betreuung EFZ, welche sie im Juli 2017 erfolgreich abschloss. Anschliessend bildete sich Cony Frommelt in verschiedenen Bereichen intern und extern weiter, absolvierte den Berufsbildnerkurs und ist seit Jahren eine wichtige Stütze für junge Auszubildende im Bereich Pflege und Betreuung. Seit dem Jahr 2025 ist Cony stellvertretende Abteilungsleiterin im Team 2.



Weisst du noch, wann und wie du erstmals vom BZH gehört hast?

Die Kochausbildung habe ich bereits in der Rosenbergklinik in Heiden absolviert und habe nahe des BZH's gewohnt. Von daher war mir das BZH früh ein Begriff. Nach meiner Bewerbung konnte ich mich sofort vorstellen und habe gleich die Zusage erhalten.

Magst du dich an deinen ersten Arbeitstag erinnern?

Ich wurde freundlich in Empfang genommen, mir wurde zu Beginn das ganze Haus gezeigt. Jeder Abteilung wurde ich persönlich vorgestellt.

Gab es während der Ausbildung schwierige Phasen? Wie hast du dich dann motivieren können?

Aufgrund einiger Wechsel in der Führungsebene hatte ich verschiedene verantwortliche Personen erlebt. Das hat mich auf jeden Fall gestärkt, da ich immer gut und kompetent beraten und unterstützt wurde.

Früh erhielt ich Verantwortung und konnte daran stetig wachsen. Bis heute ist dies noch spürbar und hilft mir bei der Ausbildung von neuen Lernenden.

Wie hast du die Entwicklung des BZH über die Jahre persönlich erlebt?

Über alle Bereiche gesehen hat das Haus strukturell und angebotsmässig grosse Fortschritte gemacht. Es waren sehr anspruchsvolle Herausforderungen, welche allerdings mit viel Humor, Vertrauen und Zusammenhalt gemeistert wurden.

Was würdest du heutigen Lernenden mit auf den Weg geben?

Wandelt euer Interesse in Motivation und Eigeninitiative um! Vertraut eurem Wissen und zeigt Durchhaltevermögen.

Warum arbeitest du heute noch gerne hier?

Trotz gewissen Umständen und Umstrukturierungen blieb das Verhältnis im BZH stets familiär. Ich fühle mich bis heute noch sehr wohl und schätze die Bewohnenden als auch langjährige Mitarbeitende.

Worauf bist du am meisten stolz, wenn du auf deinen Weg zurückblickst?

Meine gesetzten Meilensteine und Ziele habe ich in diesen Jahren stets erreicht. Vor allem die Berufsbildung liegt mir heute noch am Herzen.

Ich bin stolz darauf, dass ich mich von der Pflegepraktikantin bis hoch zur Stv. Abteilungsleiterin hocharbeiten konnte. Ebenso darf ich positiv darauf zurückblicken, dass ich herausfordernde Situationen gemeistert habe und standhaft geblieben bin.



« Du bist nicht alleine, musst nicht alles auf eigenen Schultern tragen.

– zeig was in dir steckt und lass dich von Profis begleiten und weiterentwickeln
– der Weg zum Erfolg führt über tausende von Stufen und Hindernisse. Doch der Ausblick danach ist weitreichend und erfüllend »

Dank

Das Geschäftsjahr 2025 zeigt deutlich, dass das Betreuungs-Zentrum Heiden auf einer stabilen Grundlage steht und den zukünftigen Herausforderungen gut begegnen kann.

Unser besonderer Dank gilt allen Mitarbeitenden für ihren täglichen Einsatz, ihre Fachkompetenz und ihr Engagement für das Wohl unserer Bewohnerinnen und Bewohner.

Ebenso danken wir dem Vorstand, den Angehörigen sowie unseren Partnerorganisationen für die vertrauensvolle Zusammenarbeit und die wertvolle Unterstützung im vergangenen Jahr.

Für die Geschäftsleitung:

Ursina Girsberger
Angelina Krucker
Ramona Kammerlander
Marlen Federer
Patrick Filser
Marco Rieser

Sportler-Talk

Während der Woche mit der Ankunft der Tour de Suisse Etappe in Heiden fand im BZH ein Sportler-Talk statt.

Joe Keller, besser bekannt als «Morgen-Joe» vom Radio FM1 moderierte den Talk zusammen mit den ehemaligen Appenzeller Weltklasse-Skifahrerinnen Annemarie Bischofberger und Sonja Nef.



ELIANE
071 898 86 -03

KRISZTINA
071 898 86 -02

TEBK
898 86

MIA-SOPHIE
071 898 86 -07

MO
071 898

ORIGINAL
Aroma

« Bei uns steht eine herzliche, familiäre Atmosphäre im Mittelpunkt – im Team wie auch unter den Bewohnern. »»





4.1. Erfolgsrechnung

Erfolgsrechnung vom 1. Januar bis 31. Dezember 2025

Aufwand

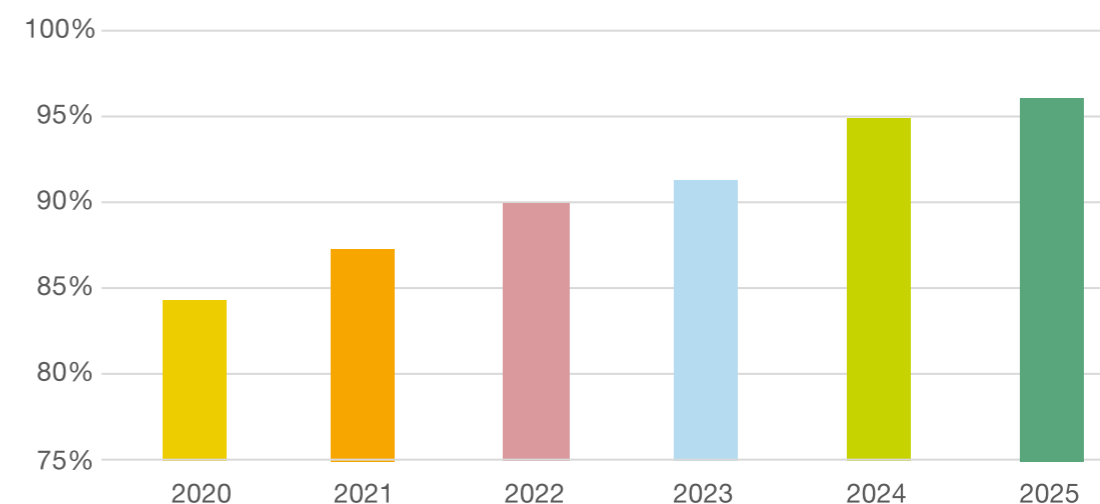
Bezeichnung	Rechnung 2025	Budget 2025	Rechnung 2024
Personalaufwand	7'279'827.00	7'221'103.00	6'750'721.43
Honorare	8'986.95	20'500.00	47'962.10
Medizinischer Bereich	37'478.04	43'065.00	45'412.28
Lebensmittel und Getränke	536'808.50	478'500.00	504'347.11
Haushalt	217'461.64	244'500.00	227'171.09
Unterhalt und Reparatur	213'371.63	215'000.00	155'612.12
Aufwand Anlagenutzung	341'925.63	372'850.00	304'669.67
Energie und Wasser	167'166.05	167'000.00	183'648.45
Zinsaufwand	3'200.00	9'000.00	591.53
Büro und Verwaltung	243'043.66	205'300.00	235'360.25
Übriger Sachaufwand	126'761.76	124'700.00	117'803.23
Total Aufwand	9'176'030.86	9'101'518.00	8'573'299.26

Ertrag

Bezeichnung	Rechnung 2025	Budget 2025	Rechnung 2024
Pensionstaxen	-3'414'326.00	-3'269'967.50	-3'116'942.40
Betreuungstaxen	-1'184'037.00	-1'136'820.00	-1'093'353.50
Pflege taxen	-3'967'261.30	-4'166'436.80	-3'818'918.19
Erträge aus Spezialdiensten	-21'616.09	-69'350.00	-42'804.58
Miet- und Kapitalzins ertrag	-8'295.93	-8'700.00	-11'811.23
Leistungen Personal und Dritte	-564'633.97	-453'180.00	-489'771.16
Total übriger und ausserordentlicher Erfolg	-41'142.51	-40'000.00	-18'234.15
Total Ertrag	-9'201'312.80	-9'144'454.30	-8'591'835.21
Jahresgewinn (-) /-verlust (+)	-25'281.94	-42'936.30	-18'535.95

4.2. Auslastung / Belegung

Durchschnittliche Belegung der letzten 6 Jahre



Wir gratulieren ganz herzlich zum Dienstjubiläum

- Kristin Holz, 10 Jahre
- Jeannette Wüthrich, 10 Jahre



4.3. Bilanz per 31. Dezember 2025

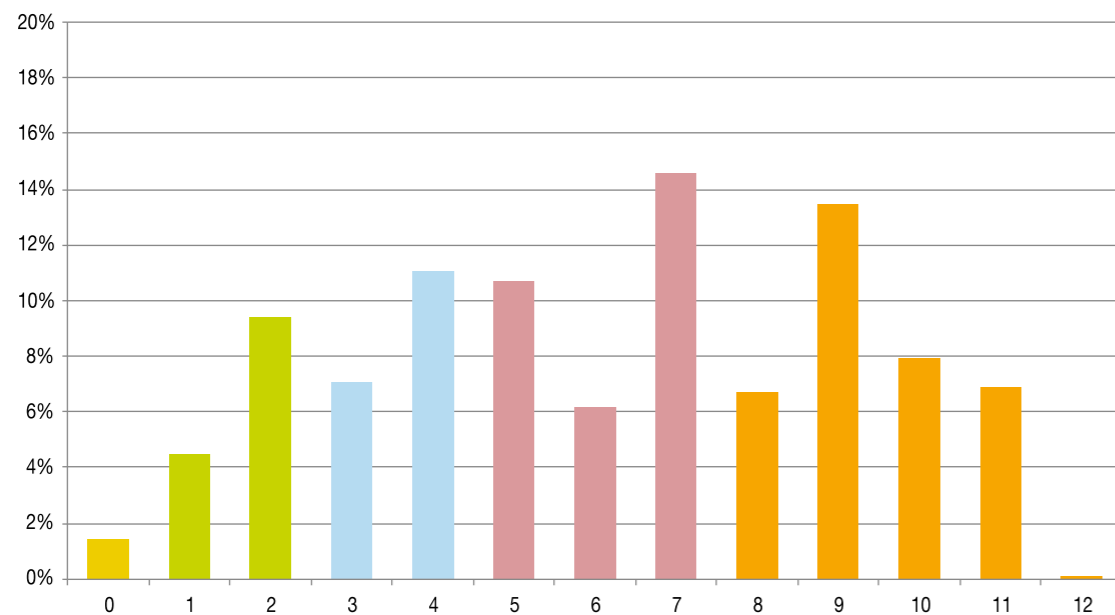
Umlaufvermögen	2025
Flüssige Mittel	80'087.83
Debitoren Heimbewohner	880'945.20
Übrige Forderungen	43'168.92
Wertberichtigung auf Forderungen	-72'000.00
Lager Berufs-/Flachwäsche, Bettinhalte	96'300.00
Aktive Rechnungsabgrenzung	155'386.29
Total Umlaufvermögen	1'183'888.24
Anlagevermögen	
Liegenschaft Heiden	18'031'555.43
Wertberichtigung Liegenschaft Heiden	-18'031'554.43
Umbaukosten	3'549'834.60
Wertberichtigung Umbaukosten	-2'297'443.00
Solaranlage	300'000.00
Wertberichtigung Solar	-15'000.00
Mobiliar / Maschinen	283'360.45
Wertberichtigung Hausmobiliar	-163'418.34
Betten/Nachttische	463'672.15
Wertberichtigung Betten/Nachttische	-147'524.30
EDV-Projekt Brönimann	39'312.20
WB EDV-Projekt Brönimann	-39'311.20
EDV-Projekt Lobos	64'992.65
Wertberichtigung EDV-Projekt Lobos	-25'228.79
Fahrzeuge	89'344.40
Wertberichtigung Fahrzeuge	-72'837.40
Mobiliar und Geräte Küche	340'477.30
Wertberichtigung Mobiliar und Geräte Küche	-148'435.95
Mobiliar und Geräte Wäscherei	70'073.36
WB Mobiliar und Geräte Wäscherei	-7'964.10
Anteilschein Raiffeisenbank	200.00
Total Anlagevermögen	2'284'105.03
Aktive Ergänzungsposten	6'257.75
TOTAL AKTIVEN	3'474'251.02

Fremdkapital	2025
Kreditoren	316'735.11
Kurzfristige Verbindlichkeiten	281'218.33
Passive Rechnungsabgrenzung	58'341.00
Rückstellungen baulicher Unterhalt	333'757.25
Total Fremdkapital	990'051.69
Vermächtnisse / Fonds	
Vermächtnisse	949'395.59
Fonds	42'835.05
Total Anlagevermögen	992'230.64
Eigenkapital	
Eigenkapital	1'196'863.50
Ergebnisvortrag (Bilanzgewinn +- Verlust)	269'823.25
Total Eigenkapital	1'466'686.75
TOTAL PASSIVEN	3'448'969.08
Jahresgewinn	25'281.94

5.1. Kennzahlen Betreuungs-Zentrum Heiden

Bewohnerbestand und -bewegung	2025		2024	
Eintritte	21		66	
Austritte	17		63	
Belegungstage				
	26'397		25'349	
Durchschnittliche Aufenthaltsdauer				
in Tagen	290		188	
Durchschnittsalter der Bewohner bei Eintritt				
Alter	83.5		79.0	
Bewohner am 31.12.	Frauen	Männer	Frauen	Männer
	44	30	43	29

Verteilung der BESA-Stufen der Bewohner/innen 2025 BZH

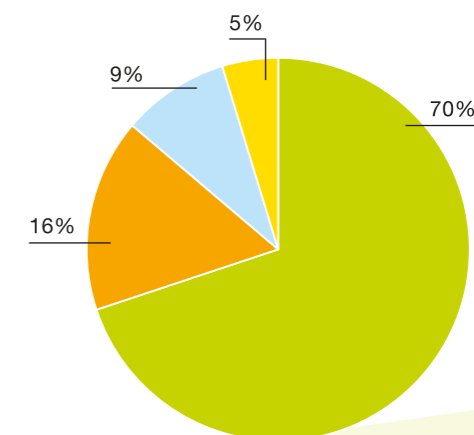


Herkunftsort der Bewohnerinnen und Bewohner

Herkunftsort	Anzahl Tage 2025	Anzahl Tage 2024
Rehetobel	1'095	1'016
Wald	332	0
Grub	1'856	1'749
Heiden	9'955	10'902
Wolfhalden	2'925	2'358
Lutzenberg	275	0
Walzenhausen	1'427	1'003
Reute	765	732
Oberegg	536	906
Total Vertragsgemeinden	19'166	18'666
übrige Appenzell/Ausserrhoden	4'472	3'719
Kanton St. Gallen	2'489	2'524
übrige Schweiz	1'294	440
Ausland	0	0
Total Belegungstage	27'421	25'349

Zuweisungen nach Wohnort Stationär

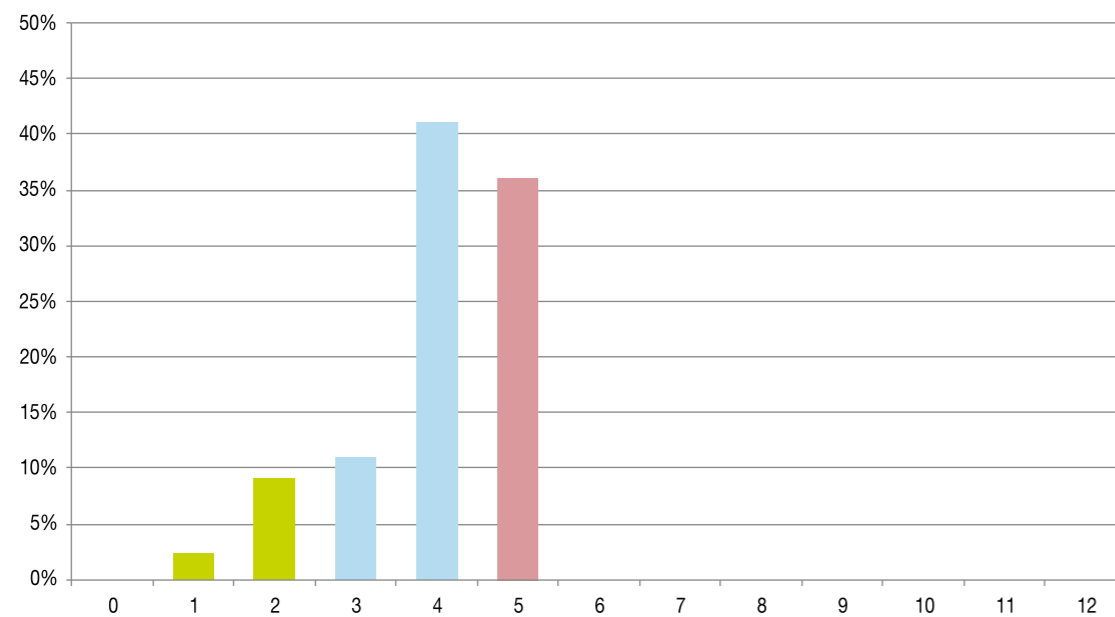
Verbandsgemeinden	■
Kanton Appenzell/Ausserrhoden	■
Kanton St. Gallen	■
Übrige	■



5.2. Neues Angebot 2025 Kennzahlen Tages- und Nachtstruktur

Bewohnerbestand und -bewegung		2025
Eintritte		17
Austritte		9
Belegungstage		
Tagesstruktur		873
Probetage		18
Durchschnittsalter der Bewohner bei Eintritt		
Alter		83.3
Bewohner am 31.12.		
	Frauen	Männer
	4	5

**Verteilung der BESA-Stufen der Bewohner/innen 2025
Tagesstruktur ehem. Spitalgebäude**

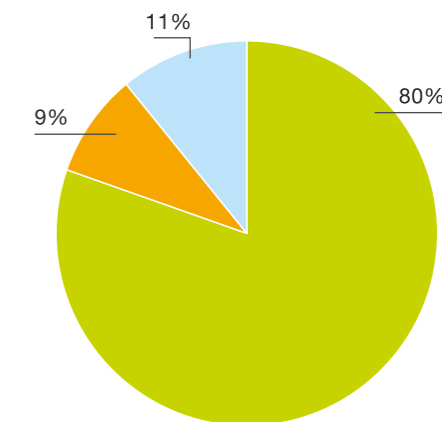


Tages- und Nachtstruktur

Herkunftsort	Anzahl Tage 2025
Rehetobel	-
Wald	-
Grub	31
Heiden	405
Wolfhalden	8
Lutzenberg	-
Walzenhausen	226
Reute	-
Oberegg	46
Total Vertragsgemeinden	716
übrige Appenzell/Ausserrhoden	78
Kanton St. Gallen	97
übrige Schweiz	-
Ausland	-
Total Belegungstage	891

Zuweisungen nach Wohnort Tagesstruktur

Verbandsgemeinden	■
übrige Appenzell/Ausserrhoden	■
Kanton St. Gallen	■



5.3. Staatsangehörigkeit Mitarbeiter/-innen per 31.12.2025



« Wir schätzen die kulturelle Vielfalt unserer Mitarbeitenden, die unser Arbeitsumfeld bereichert und das BZH prägt. »»



5.4. Vermächtnisse / Fondsrechnungen

Vermächtnisse

	01.01.2025	Zugang	Abgang	31.12.2025
Vermächtnisse allgemein	606'852.80	5'000.00	64'763.91	547'088.89
Vermächtnis Ida Wagner	175'000.00	0.00	20'000.00	155'000.00
Vermächtnis Künzler Legat allg. Investitionen	153'352.55	0.00	0.00	153'352.55
Schenkung Demenzprojekte	98'061.95	0.00	4'107.80	93'954.15
Total Vermächtnisse	1'033'267.30	5'000.00	88'871.71	949'395.59

Fonds

	01.01.2025	Zugang	Abgang	31.12.2025
Einzelfall-Hilfefonds	0.00	20'000.00	4'874.50	15'125.50
Personalfonds	27'709.55	0.00	0.00	27'709.55
Total Fonds	27'709.55	20'000.00	4'874.50	42'835.05
Total Fondskapital und Vermächtnisse	1'060'976.85	25'000.00	93'746.21	992'230.64

Wir bedanken uns herzlich:

Für die Unterstützung in verschiedenen Projekten

- Methrom Stiftung
- Ebnet Stiftung
- Steinegg Stiftung
- Bertold Suhner Stiftung
- Dr. Karl Schönfeld-Brunner-Stiftung
- Ida Wagner-Rüesch Fonds
- Hans und Wilma Stutz Stiftung
- Peter und Huldi Aeschbacher Stiftung

Für alle privaten Spenden zu Gunsten unserer Bewohner-/ oder Personalkasse

Für die Unterstützung der Tagesstruktur und die gute Zusammenarbeit

- Kanton Appenzell Ausserrhoden
- Kanton Appenzell Innerrhoden

5.5. Bericht der Kontrollstelle

Summarischer Bericht und Antrag der Kontrollstelle betreffend Geschäftsführung und Jahresrechnung 2025

Sehr geehrter Herr Präsident Pauletti
Sehr geehrte Mitglieder des Vorstandes
Sehr geehrte Gemeinderäte und Delegierte
der Verbandsgemeinden

Wir haben die Geschäftsführung 2025 und insbesondere die Jahresrechnungen 2025 gemäss Art. 34 der Statuten geprüft und stellen fest, dass die Buchführung, die Jahresrechnungen sowie die Geschäftsführung den gesetzlichen sowie statutarischen Vorschriften entsprechen.

Wir beantragen Ihnen sowie den Zweckverbandsgemeinden Folgendes:

1. Die Jahresrechnung 2025 des Betreuungszentrums Heiden, mit einem ausgewiesenen Gewinn per 31.12.2025 von CHF 25'281.94, sei zu genehmigen.
2. Die Separatrechnung des Bestattungsdienstes Vorderland, mit einem ausgewiesenen Gewinn per 31.12.2025 von CHF 2'335.00, sei zu genehmigen.
3. Der Bericht der Kontrollstelle betreffend Geschäftsprüfung 2025 und insbesondere über die Prüfung der Jahresrechnungen 2025 (vgl. Ziffer 1 und 2 vorstehend) sei zu genehmigen.
4. Der gesamten Verwaltung sowie dem Vorstand sei Entlastung zu erteilen.

Kontrollstelle Betreuungs-Zentrum Heiden

Conny Mettler, Präsidentin Schachen
Sepp Raimann, Oberegg
Suzan Yavuz, Heiden

Schachen / Oberegg / Heiden, 16. März 2026



Betreuungs-Zentrum Heiden · Gerbestrasse 3 · 9410 Heiden
info@bz-heiden.ch · Telefon 071 898 86 00 · www.bz-heiden.ch